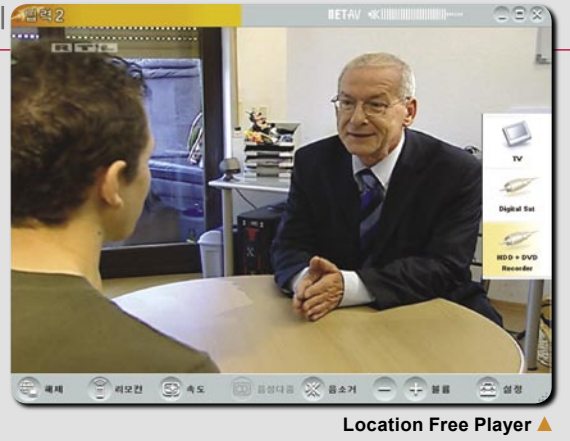


جهاز Sony LF-PK1 نقل الصورة عن طريق الإنترنت



لمشاهدة التلفزيون في أي مكان بالمنزلة وفي جميع أنحاء العالم

الاستخدام اليومي

بعد ضبط الجهاز للتوصيل بجهاز الريسيفر يتم وضع عنوان IP للشبكة المحلية و بدأنا عملية التركيب لبرنامج " Location Free Player " و هو برنامج تشغيلي لعرض الصورة من شركة Sony مخصص لهذا الجهاز ، و قبل أن نبدأ عملية التركيب جاء خطأ ببداية انه قد أوقف كل شيء حيث أن هذا البرنامج غير متوافق مع نوافذ Vista .

بالنسبة لنا لم يكون هذا الأمر مشكلة حيث أن لدينا العديد من أجهزة الكمبيوتر في المختبر مازالت تعمل على نوافذ XP ، و بالنسبة لنا فإن هذا الأمر غير مزعج أما بالنسبة للمستخدمين العاديين فهذا الأمر قد يكون غير مريح .

في نفس الوقت الذي نقوم بالاختبار فيه أصدرت شركة Sony تحديث جديد من برنامج "Location Free Player" متوافق مع النوافذ Vista ، و لكن للأسف إن هذا الإصدار يمكن تركيبه فقط عندما يكون الإصدار القديم تم تركيبه على الجهاز و بسؤال قسم الأسئلة و الإجابات بشركة Sony أفادت انه يجب تركيب هذا البرنامج قبل الترقية إلى النوافذ Vista .

و إذا كنت تستخدم نوافذ Vista على جهاز الكمبيوتر الخاص بك فإن شركة Sony لا يوجد لديها شيء لتفعله لك .

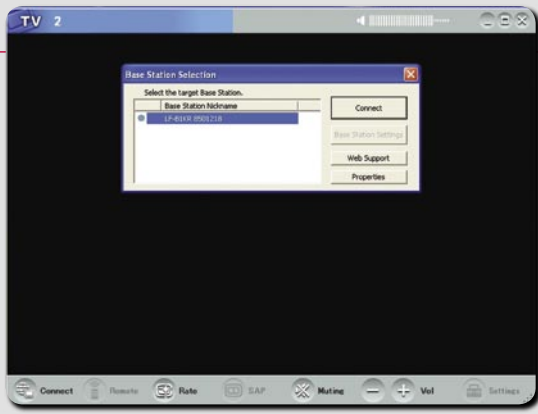
و بعد تشغيل برنامج "Location

إن التلفزيون الفائق التفاصيل لا يستحوذ على المشاهد بأكمله ، بل و في مناطق أخرى يسعد الكثير باستخدام التلفزيون عبر الإنترنت IPTV ، نحن هنا لا نتحدث فقط عن التلفزيون عبر الإنترنت التجاري : فهناك جهاز Slingbox الذي قمنا بعمل تقرير اختبار عنه في العدد 09/2007 من مجلة تيلي ستلايت أو جهاز Sony LF-PK1 و الذي نقدم عنه تقرير اختبار اليوم و الذي يعتبر نقلة من نوعية الأجهزة الخاصة إلى الأجهزة الشعبية التي يمكن أن يستخدمها جميع الأشخاص ، و يعمل هذا الجهاز على ربط وسيط الاستقبال مع الإنترنت بحيث يكون موقع الاستماع و المشاهدة يمكن استقباله في أي مكان بعيد عن مكان تركيب الهوائي ، إن اللوحة الأمامية للجهاز Sony LF-PK1 يوجد به عدد مؤشرات مضيئة 1 توضح الوضع التشغيلي و كذلك نوع الشبكة المستخدمة و عند أسفل اللوحة الأمامية يوجد زر للإيقاف و التشغيل .

و في اللوحة الخلفية يوجد عدد 6 جاكات من نوع 2 RCA فيديو ، 2 صوت استريو ، جاك صورة S-Video و موالف VHF/UHF ، مدخل شبكة و مدخل توصيل بوحدة التحكم عن بعد الخارجية و موصل طاقة 12 فولت .

و يمكن استخدام الجهاز مع شبكة إنترنت لاسلكية على الرغم من عدم وجود هوائي خارجي يمكن إلحاقه بها ، و يأتي البرنامج التشغيلي على اسطوانة CD-ROM و أيضا يوجد كتيب تشغيل يوضح الخطوات الضرورية لعملية التركيب ، و كما هو متوقع من شركة Sony الجهاز مصنوع بطريقة جيدة جدا و به جميع المزايا المطلوبة .





الاتصال مع جهاز LF-PK1 ▲



وحدة تحكم عن بعد افتراضية ▲

جيدا و لم تحدث مشاكل استقبال حتى خارج المنزل .

و يمكن القول أن الجهاز Sony LF-PK1 هو مثالي لأي شخص يريد الدخول على أجهزة الريسيفر التي يمتلكها و برمجتها من أي مكان و من ناحية أخرى يعتبر أداة جيدة للمستخدمين الذين يريدون مشاهدة القنوات المفضلة على أجهزتهم المحمولة مثل الكمبيوتر المحمول أو PlayStation المحمول ، و نشكر هنا أن عرض الموجة المطلوب ضيق حيث يمكن استقبال الصورة التلفزيونية في الفنادق بجودة استثنائية بدون إضافة أي ضغط على شبكة الإنترنت المستخدمة . و الجهاز غير مناسب لنقل الصورة عن طريق الإنترنت مثلا من أمريكا إلى أوروبا أو آسيا و لكنه مناسب للعمل في نفس المنطقة طبقا لنسخة "Location Free Player" المستخدمة ، و إذا كنت تريد نقل الصورة عبر الإنترنت إلى أي مكان في العالم نرشح لك استخدام جهاز مثل Slingbox .

الخاتمة

إن الجهاز Sony LF-PK1 سهل الاستخدام و يمكن استقبال التلفزيون المحلي في أي مكان في العالم . تم صنع الجهاز بشكل جيد و تعمل جميع وظائف البرنامج التشغيلي "Location Free Player" بشكل جيد و بسهولة . و حتى الآن لا يدعم البرنامج نظام النوافذ Vista بشكل كامل على الرغم من انتشار هذا النظام منذ حوالي سنة . قامت الشركة المنتجة بالحد من استخدام الجهاز بالنسبة لمناطق محددة طبقا للغة التي تعمل بها البرنامج .

بشكل عام الجهاز ترك لنا انطباع : تكنولوجيا رائعة مع تحديد للاستخدام .

و في الخطوة التالية أردنا إجراء عملية التحكم الكامل بالجهاز ولهذا الغرض أتى هذا الجهاز من شركة مزود بما يسمى مقوى لوحدة التحكم عن بعد بحيث يمكن استخدامه مع مساعدة وحدة التحكم الموجودة بالبرنامج المشغل الافتراضية بحيث يتم إرسال جميع الأوامر عن طريق برنامج "Location Free Player" من خلال الإنترنت إلى وحدة التحكم عن بعد للتحكم في جهاز الريسيفر نفسه. و قد واستطعنا استحكم في جهاز الريسيفر مزود بقرص صلب للتسجيل عن طريق البرنامج بدون استخدام وحدة التحكم عن بعد الخاصة بالريسيفر ، كمثال ، لقد قمنا نظرة بداخل جهاز الريسيفر عما تم تسجيله من قبل و لقد سعدنا عندما رأينا أن البرنامج يتعامل بسرعة مع الأوامر المتعددة للتحكم و بدون أي تأخير .

و هناك ميزة أخرى في الجهاز LF-PK1 حيث انه مدمج به إمكانية الاتصال بشبكة الإنترنت اللاسلكية WLAN ، و هذا يسمح بتمرير الصورة من جهاز الريسيفر إلى جهاز كمبيوتر محمول في فناء المنزل مثلا ضمن منطقة الشبكة اللاسلكية و مشاهدة البرامج التلفزيونية التي تفضلها خارج المنزل بدون مد أي أسلاك خارج المنزل و تفادي مصاريف إضافية .

و أثناء الاختبار ثبت أن الهوائي المدمج بالجهاز الخاص بشبكة الإنترنت اللاسلكية يؤدي عملة بشكل جيد على الرغم من عدم وجود هوائي خارجي للحصول على قوة استقبال أكبر ، و تصبح الفكرة أكثر أهمية إذا حصلت على جهاز PlayStation من شركة Sony حيث يمكن التمتع بمشاهدة الصورة و الصوت لاسلكيا على جهاز PlayStation المحمول و المفاجئة أن مدى الاستقبال كان

الفضائي على شاشة الكمبيوتر . و يبدو أن شركة و هي تعمل أيضا في مجال إنتاج الأفلام العالمية و التلفزيونية تريد أن تحدد استخدام هذا الجهاز طبقا للدول المستخدم



IR Blaster

فيها و ذلك كمثال ، لمنع المشاهدين الأوروبيين من استقبال القنوات التلفزيونية الفضائية من الولايات المتحدة الأمريكية أو آسيا أو العكس ، و هذا الأمر أشبه نظام تشفير القنوات و يبدو أن الأمر مسألة حقوق الملكية للأفلام و البرامج التلفزيونية .

لقد كانت جودة الصورة منذ البداية جودة عالية استثنائية و بدون أية حمل على شبكة الإنترنت ، و عندما استخدمنا خط DSL بقدرة 6 ميجابايت كانت الصورة أكثر روعة و حتى عندما استخدمنا خط بقدرة 1.5 ميجابايت كان لدينا إمكانية تصفح الإنترنت أثناء تشغيل البرنامج و إذا تم استخدام خط DSL محترم فلن تكون هناك أية مشاكل .

"Free Player" على جهاز الكمبيوتر جاءتنا المفاجئة التالية : إن البرنامج التشغيلي لا يمكنه أن يتصل مع الجهاز ، في البداية اعتقدنا وجود خطأ في تهيئة أو ضبط البرنامج أو أن الراوتر معطوب ، و بسرعة اتضح العطب في أن لغة تشغيل البرنامج باللعة الإنجليزية هي السبب و قمنا بتركيب النسخة باللغة الكورية الموجودة بالاسطوانة المرفقة و عندها اتصل البرنامج التشغيلي بالجهاز و بعد ذلك بلحظات قليلة ظهرت صورة الإرسال التلفزيوني

TELE-satellite World

www.TELE-satellite.com/...

Download this report in other languages from the Internet:

Arabic	العربية	www.TELE-satellite.com/TELE-satellite-0805/ara/sony.pdf
Indonesian	Indonesia	www.TELE-satellite.com/TELE-satellite-0805/bid/sony.pdf
Bulgarian	Български	www.TELE-satellite.com/TELE-satellite-0805/bul/sony.pdf
Czech	Česky	www.TELE-satellite.com/TELE-satellite-0805/ces/sony.pdf
German	Deutsch	www.TELE-satellite.com/TELE-satellite-0805/deu/sony.pdf
English	English	www.TELE-satellite.com/TELE-satellite-0805/eng/sony.pdf
Spanish	Español	www.TELE-satellite.com/TELE-satellite-0805/esp/sony.pdf
Farsi	فارسی	www.TELE-satellite.com/TELE-satellite-0805/far/sony.pdf
French	Français	www.TELE-satellite.com/TELE-satellite-0805/fra/sony.pdf
Greek	Ελληνικά	www.TELE-satellite.com/TELE-satellite-0805/hel/sony.pdf
Croatian	Hrvatski	www.TELE-satellite.com/TELE-satellite-0805/hrv/sony.pdf
Italian	Italiano	www.TELE-satellite.com/TELE-satellite-0805/ita/sony.pdf
Hungarian	Magyar	www.TELE-satellite.com/TELE-satellite-0805/mag/sony.pdf
Mandarin	中文	www.TELE-satellite.com/TELE-satellite-0805/man/sony.pdf
Dutch	Nederlands	www.TELE-satellite.com/TELE-satellite-0805/ned/sony.pdf
Polish	Polski	www.TELE-satellite.com/TELE-satellite-0805/pol/sony.pdf
Portuguese	Português	www.TELE-satellite.com/TELE-satellite-0805/por/sony.pdf
Romanian	Românesc	www.TELE-satellite.com/TELE-satellite-0805/rom/sony.pdf
Russian	Русский	www.TELE-satellite.com/TELE-satellite-0805/rus/sony.pdf
Swedish	Svenska	www.TELE-satellite.com/TELE-satellite-0805/sve/sony.pdf
Turkish	Türkçe	www.TELE-satellite.com/TELE-satellite-0805/tur/sony.pdf